

FACULDADE
BELAVISTA

VESTIBULAR 2024 | CIÊNCIAS ECONÔMICAS
**002. PROVA DE CONHECIMENTOS GERAIS
E REDAÇÃO**

- ▶ Confira seus dados impressos neste caderno.
- ▶ Assine com caneta de tinta preta a Folha de Respostas apenas no local indicado.
- ▶ Esta prova contém 50 questões objetivas e uma proposta de redação.
- ▶ Quando for permitido abrir o caderno, verifique se está completo ou se apresenta imperfeições. Caso haja algum problema, informe ao fiscal da sala para a devida substituição.
- ▶ Para cada questão, o candidato deverá assinalar apenas uma alternativa na Folha de Respostas, utilizando caneta de tinta preta.
- ▶ Esta prova terá duração total de 4h e o candidato somente poderá sair do prédio depois de transcorridas 2h, contadas a partir do início da prova.
- ▶ Os últimos três candidatos deverão se retirar juntos da sala.
- ▶ Ao final da prova, antes de sair da sala, entregue ao fiscal a Folha de Respostas, a Folha de Redação e o Caderno de Questões.

Nome do candidato _____

RG _____

Inscrição _____

Prédio _____

Sala _____

Carteira _____

QUESTÃO 01

Considere a tirinha de Caco Galhardo.



(www.folha.uol.com.br)

Infere-se da tirinha que o personagem

- (A) considera o arco e flecha uma atividade nobre.
- (B) reconhece sua inabilidade no arco e flecha.
- (C) supervaloriza suas próprias habilidades como arqueiro.
- (D) persiste nos treinos para se aperfeiçoar como arqueiro.
- (E) acredita que o sucesso no arco e flecha depende de sorte.

Leia o fragmento do conto “A carteira”, de Machado de Assis, para responder às questões de 02 a 04.

... De repente, Honório olhou para o chão e viu uma carteira. Abaixar-se, apanhá-la e guardá-la foi obra de alguns instantes. Ninguém o viu, salvo um homem que estava à porta de uma loja, e que, sem o conhecer, lhe disse rindo:

- Olhe, se não dá por ela; perdia-a de uma vez.
- É verdade — concordou Honório envergonhado.

Para avaliar a oportunidade desta carteira, é preciso saber que Honório tem de pagar amanhã uma dívida, quatrocentos e tantos mil-réis, e a carteira trazia o bojo recheado. A dívida não parece grande para um homem da posição de Honório, que advoga; mas todas as quantias são grandes ou pequenas, segundo as circunstâncias, e as dele não podiam ser piores.

[...]

Um dia, a mulher foi achá-lo dando muitos beijos à filha, criança de quatro anos, e viu-lhe os olhos molhados; ficou espantada, e perguntou-lhe o que era.

— Nada, nada.

Compreende-se que era o medo do futuro e o horror da miséria. Mas as esperanças voltavam com facilidade. A ideia de que os dias melhores tinham de vir dava-lhe conforto para a luta. Estava com trinta e quatro anos; era o princípio da carreira; todos os princípios são difíceis. E toca a trabalhar, a esperar, a gastar, pedir fiado ou emprestado, para pagar mal, e a más horas.

A dívida urgente de hoje são uns malditos quatrocentos e tantos mil-réis de carros. Nunca demorou tanto a conta, nem ela cresceu tanto, como agora; e, a rigor, o credor não lhe punha a faca aos peitos; mas disse-lhe hoje uma palavra azeda, com um gesto mau, e Honório quer pagar-lhe hoje mesmo.

[...]

Ao mesmo tempo, e esta era a causa principal das reflexões, a consciência perguntava-lhe se podia utilizar-se do dinheiro que achasse. Não lhe perguntava com o ar de quem não sabe, mas antes com uma expressão irônica e de censura. Podia lançar mão do dinheiro, e ir pagar

com ele a dívida? Eis o ponto. A consciência acabou por lhe dizer que não podia, que devia levar a carteira à polícia, ou anunciá-la; mas tão depressa acabava de lhe dizer isto, vinham os apuros da ocasião, e puxavam por ele, e convidavam-no a ir pagar a cocheira. Chegavam mesmo a dizer-lhe que, se fosse ele que a tivesse perdido, ninguém iria entregar-lha; insinuação que lhe deu ânimo.

Tudo isso antes de abrir a carteira.

[...]

“Se houver um nome, uma indicação qualquer, não posso utilizar-me do dinheiro”, pensou ele.

(Todos os contos, 2019.)

QUESTÃO 02

A tensão em torno da qual a narrativa se desenvolve é de âmbito

- (A) ético.
- (B) familiar.
- (C) profissional.
- (D) sociológico.
- (E) jurídico.

QUESTÃO 03

De acordo com o narrador do conto,

- (A) uma pessoa empenhada em seu trabalho está destinada a alcançar uma boa situação financeira.
- (B) uma carteira cheia de dinheiro encontrada por acaso pode representar sorte ou azar, a depender das circunstâncias que envolvem o fato.
- (C) uma certa quantia em dinheiro pode significar muito ou pouco, a depender das necessidades de quem a encontra.
- (D) uma determinada quantidade de dinheiro equivale à qualidade de vida daquele que a possui.
- (E) uma lei universal de compensações faz surgirem surpresas positivas exatamente na presença de grandes necessidades.

QUESTÃO 04

“Se houver um nome, uma indicação qualquer, não posso utilizar-me do dinheiro”, pensou ele.” (11º parágrafo)

Ao se transpor o trecho para o discurso indireto, os termos sublinhados assumem, respectivamente, as formas:

- (A) há – pode utilizar-se
- (B) houver – poderia utilizar-se
- (C) houvesse – poderia utilizar-se
- (D) houvesse – poderia utilizar-lhe
- (E) há – poderia utilizar-lhe

Leia o texto de Marilena Chaui para responder às questões de 05 a 08.

Ignorar é não saber alguma coisa. A ignorância pode ser tão profunda que sequer a percebemos ou a sentimos, isto é, não sabemos que não sabemos, não sabemos que ignoramos. Em geral, o estado de ignorância se mantém em nós enquanto as crenças e as opiniões que possuímos para viver e agir no mundo se conservam como eficazes e úteis, de modo que não temos nenhum motivo para duvidar delas, nenhum motivo para desconfiar delas e, conseqüentemente, achamos que sabemos tudo o que há para saber.

A incerteza é diferente da ignorância porque, na incerteza, descobrimos que somos ignorantes, que nossas crenças e opiniões parecem não dar conta da realidade, que há falhas naquilo em que acreditamos e que, durante muito tempo, nos serviu como referência para pensar e agir. Na incerteza não sabemos o que pensar, o que dizer ou o que fazer em certas situações ou diante de certas coisas, pessoas, fatos, etc. Temos dúvidas, ficamos cheios de perplexidade e somos tomados pela insegurança.

Outras vezes, estamos confiantes e seguros e, de repente, vemos ou ouvimos alguma coisa que nos enche de espanto e de admiração, não sabemos o que pensar ou o que fazer com a novidade do que vimos ou ouvimos porque as crenças, opiniões e ideias que possuímos não dão conta do novo. O espanto e a admiração, assim como antes a dúvida e a perplexidade, nos fazem querer saber o que não sabíamos, nos fazem querer sair do estado de insegurança ou de encantamento, nos fazem perceber nossa ignorância e criam o desejo de superar a incerteza.

Quando isso acontece, estamos na disposição de espírito chamada busca da verdade.

(Convite à Filosofia, 2000.)

QUESTÃO 05

Segundo o texto,

- (A) o surgimento de um fato inesperado pode provocar uma perturbação no indivíduo e levá-lo a um movimento intelectual para reformular suas crenças e opiniões.
- (B) a ignorância de uma pessoa faz com que ela mantenha suas crenças, mesmo quando os fatos indicam que tais crenças são ineficazes e inúteis.
- (C) a insegurança de uma pessoa provoca uma paralisia que faz com que ela acredite nos mesmos princípios e crenças, sem questioná-los.
- (D) a busca da verdade é uma atitude característica dos indivíduos mais racionais, que têm mais conhecimento e opiniões mais agudas sobre os acontecimentos.
- (E) as crenças diferem das opiniões porque as primeiras são imutáveis e as últimas podem se transformar de acordo com as circunstâncias.

QUESTÃO 06

Em “A ignorância pode ser tão profunda que sequer a percebemos” (1ª parágrafo), a oração sublinhada indica, em relação a seu contexto,

- (A) uma concessão.
- (B) uma proporção.
- (C) uma comparação.
- (D) uma causa.
- (E) uma consequência.

QUESTÃO 07

“somos tomados pela insegurança” (2ª parágrafo)

Na voz ativa, a locução verbal sublinhada assume a forma:

- (A) tomamos.
- (B) é tomada.
- (C) é tomado.
- (D) toma.
- (E) tomará.

QUESTÃO 08

“ouvimos alguma coisa que nos enche de espanto e de admiração” (3ª parágrafo)

Nas orações em que se encontram, os termos sublinhados exercem, respectivamente, as funções de

- (A) complemento direto e complemento indireto.
- (B) complemento direto e complemento direto.
- (C) complemento direto e sujeito.
- (D) complemento indireto e sujeito.
- (E) complemento indireto e complemento direto.

Leia o trecho do texto “Como a tecnologia está nos transformando em crédulos incondicionais”, de Wagner Brenner, para responder às questões **09** e **10**.

Você já viu o novo aplicativo que você tira uma foto de um objeto, envia para um amigo e ele se materializa de verdade? O seu amigo só tem que apontar o celular para uma superfície, aí rola uma espécie de realidade aumentada e o objeto vai surgindo, que nem no teletransporte de Jornada nas Estrelas.

Um cara mais velho vai falar: “Hein??? Hahaha, bebeu???”

E, talvez, um garotinho reaja de forma diferente: “Séééério??? Onde baixa???”

Claro, é um exagero, mas é só pra carregar nas cores da minha singela tese.

Por mais mágica que seja a promessa de uma nova tecnologia, as gerações mais novas gastam menos tempo desconfiando do que os mais velhos. Claro, faz parte da ingenuidade da idade mesmo.

(www.updateordie.com)

QUESTÃO 09

A expressão “carregar nas cores” (4ª parágrafo) significa, no contexto em que se encontra,

- (A) reforçar os aspectos positivos de um fato polêmico para que ele possa ser mais bem aceito.
- (B) repetir exaustivamente elementos falsos de uma história até que eles sejam aceitos e a história pareça verdadeira.
- (C) aumentar determinadas características da fisionomia de uma pessoa com finalidade satírica.
- (D) realçar os paradoxos de uma ocorrência plausível a fim de que ela tome uma aparência absurda.
- (E) ressaltar os principais aspectos de uma ideia para torná-la mais expressiva e compreensível.

QUESTÃO 10

“Você já viu o novo aplicativo que você tira uma foto de um objeto” (1ª parágrafo)

A fim de adequar o período à norma-padrão, o termo sublinhado deve ser substituído por:

- (A) o qual.
- (B) do qual.
- (C) a qual.
- (D) ao qual.
- (E) com o qual.

Read the text in order to answer questions from **11** to **15**.

Google might owe you money



Sundar Pichai, the chief executive of Alphabet Inc., in May 2023

Anyone who clicked on a Google search result link from October 2006 to September 2013 has the right to a piece — however small — of a \$23 million settlement¹ that the tech giant has agreed to pay to resolve a class-action lawsuit². The settlement’s administrators set up a website for people to submit claims³. According to the site, the estimated individual payout stands at \$7.70. However, that figure can fluctuate based on the number of people who make valid claims.

Google, which is owned by Alphabet Inc., agreed to the settlement in August 2022. The consolidated class-action lawsuit filed in 2013 accused the company of “storing and intentionally, systematically and repeatedly divulging” users’ search queries and histories to third-party websites and companies. This, according to the lawsuit, amounted to a privacy-law violation and a breach of Google’s own privacy pledge⁴ to its users. The lawsuit argued that Google search queries often contained sensitive and “personally identifiable” information, including “users’ real names, street addresses, phone numbers, credit card numbers, Social Security numbers, financial account numbers and more, all of which increases the risk of identity theft.”

Google, which has admitted no wrongdoing, is required as part of the settlement to update its frequently-asked-questions page and its “key terms” page to disclose how search queries can be shared with third parties.

A court will decide whether to approve the agreement at a hearing⁵ in October, according to the claim administrator website. It is not clear when payments will be distributed. Even if the court grants final approval of the settlement in October, appeals can slow the process, according to a claim notice from the administrator.

(Orlando Mayorquin. www.nytimes.com, 14.06.2023. Adapted.)

¹settlement: an official agreement that finishes an argument.

²lawsuit: a disagreement between people or organizations that is brought to court of law for a decision.

³claim: a demand or request for something considered one’s due.

⁴pledge: a serious or formal promise.

⁵hearing: an official meeting to collect facts about an incident or a problem.

QUESTÃO 11

The text is mainly about

- (A) discussions about privacy-law violations by all high-tech companies.
- (B) commercial use of information people provide when requested by users.
- (C) a multimillion-dollar settlement Google should distribute among many users.
- (D) the unclear procedures to calculate the amount Google may pay.
- (E) the extremely small individual fee payable by Google.

QUESTÃO 12

In the excerpt from the first paragraph "However, that figure can fluctuate based on the number of people who make valid claims", the underlined word expresses

- (A) agreement.
- (B) purpose.
- (C) exclusion.
- (D) condition.
- (E) contrast.

QUESTÃO 13

In the second paragraph, an example of information that is as unique as someone's fingerprints is

- (A) "privacy-law violation".
- (B) "third-party websites".
- (C) "Google's own privacy pledge".
- (D) "Social Security numbers".
- (E) "identity theft".

QUESTÃO 14

According to the third paragraph, Google has to

- (A) admit that it has been wrongdoing.
- (B) open up to general knowledge how search queries may be shared with third parties.
- (C) eliminate its frequently-asked-questions page as well as its "key terms" page.
- (D) name specifically the third parties involved in obtaining search queries.
- (E) question some requirements of the settlement.

QUESTÃO 15

The excerpt from the fourth paragraph that indicates uncertainty about something is:

- (A) "to approve the agreement".
- (B) "at a hearing in October".
- (C) "the claim administrator website".
- (D) "It is not clear when payments will be distributed".
- (E) "according to a claim notice from the administrator".

Read the text in order to answer questions from **16 to 20**.

The A to Z of economics: economic terms explained to you in plain English

Developed countries

A term used for nations where incomes¹ per person are high, relative to the global average. These countries tended to industrialise early and are mainly based in Europe, and in former European settler colonies in North America and Australasia. Many Asian nations such as Japan and South Korea are also classified as developed.

Developing countries

A term used to describe countries where income per person is lower than in "developed nations". These countries will usually have industrialised later than those in Europe or America. There is no official designation of developing countries and the World Bank uses the terms "lower-middle" and "low-income".

Emerging markets

A term, largely used in investment circles, for developing countries. Investors might put their capital into emerging markets because they believe the growth prospects for such countries (and thus the returns on equities) will be higher. But emerging markets tend to be risky, and can suffer from capital flight² when investors become risk-averse.

(www.economist.com. Adapted.)

¹ income: a gain or recurrent benefit usually measured in money that derives from capital or labor.

² capital flight: a situation in which large amounts of money are sent out of a country to be kept or invested in other countries.

QUESTÃO 16

The title of the text indicates that it is aimed at

- (A) unspecialised readers of The Economist magazine.
- (B) economists and politicians mainly.
- (C) investors.
- (D) World Bank managers.
- (E) readers just from Europe and North America.

QUESTÃO 17

According to the text, one of the criteria to establish if a country is developed or developing is

- (A) future prospects of industrialisation.
- (B) higher or lower than average income per person.
- (C) capital flight in Europe or North America.
- (D) World Bank official description.
- (E) investment expectations.

QUESTÃO 18

In the excerpt from the item “Emerging markets” “they believe the growth prospects for such countries (and thus the returns on equities)”, the underlined word indicates

- (A) a result.
- (B) an addition.
- (C) an example.
- (D) a comparison.
- (E) an alternative.

QUESTÃO 19

In the excerpt from the item “Emerging markets” “Investors might put their capital into emerging markets”, the underlined word may be substituted, without meaning change, by

- (A) should.
- (B) have to.
- (C) could.
- (D) used to.
- (E) must.

QUESTÃO 20

The excerpt from the item “Emerging Markets” “But emerging markets tend to be risky” indicates, according to the text, that these markets

- (A) display no threat at all.
- (B) are an opportunity for new investors.
- (C) should be mostly avoided.
- (D) are good for risk-averse investors.
- (E) may offer chances of loss or gain.

QUESTÃO 21

Significativa é a figura do pedagogo, um acompanhante — na Grécia — da criança, que a controla e estimula; figura que se transforma e se enfatiza no mundo mediterrâneo com a experiência dos “mestres de verdade” (diretores da vida espiritual e mestres de almas, verdadeiros protagonistas da formação juvenil, basta pensar em Sócrates), mas que se enriquece também com a experiência dos profetas hebraicos que são os educadores do povo, a voz educativa de Deus. O mundo antigo colocará como central esta figura de educador, espiritualizada e dramaticamente ativa na vida do indivíduo, reconhecendo-lhes qualidades e objetivos que vão além daqueles que são típicos do mestre-docente.

(Franco Cambi. *História da pedagogia*, 1999. Adaptado.)

Sobre a educação na Antiguidade, o excerto destaca

- (A) a crítica ao método de ensino sofista pela filosofia socrático-platônica.
- (B) as práticas de educação no universo cultural da Antiguidade clássica.
- (C) a busca por um ensino laico entre povos que embasaram a formação da cultura ocidental.
- (D) as condições vivenciadas pelos escravizados que tinham a tarefa de educar os filhos das elites.
- (E) a rigidez militar da escolarização dos jovens espartanos como modelo para toda a Grécia.

QUESTÃO 22

Arqueólogos no México descobriram os restos de uma antiga cidade maia nas profundezas da selva da Península de Yucatán. Os especialistas encontraram várias estruturas semelhantes a pirâmides medindo mais de 15 metros de altura. A cerâmica desenterrada no local indica que ele foi habitado entre 600 e 800 d.C., período conhecido como clássico tardio. Os arqueólogos batizaram o local de Ocomtún (Maia para coluna de pedra).

(“A antiga cidade maia descoberta no meio da floresta no México”.
<https://g1.globo.com>, 23.06.2023. Adaptado.)

Considerando conhecimentos sobre a civilização maia e as informações veiculadas pelo excerto, essa cidade recém-descoberta desenvolveu-se

- (A) apoiada em crenças expressas na arquitetura.
- (B) influenciada pelas obras dos egípcios antigos.
- (C) focada na edificação em detrimento da manufatura.
- (D) protegida do domínio colonial dos espanhóis.
- (E) inspirada na referência de urbanização europeia.

QUESTÃO 23

O antilusitanismo está presente já nas revoltas nativistas. Um sentimento bem diferente do nacionalismo, inexistente no período por não existir, ainda, uma ideia de nação. Nesta atmosfera de agitação, fortalecem-se opiniões, como aquela segundo a qual tudo o que fosse homem do reino havia de morrer.

(Ricardo Luiz de Souza. "Nativismo ou nativismos?" *Fronteiras: Revista Catarinense de História*, 2006. Adaptado.)

O nativismo citado no excerto é entendido na historiografia brasileira como movimentos que, em geral,

- (A) lutavam pelo fim da escravização de negros e indígenas no território colonial.
- (B) procuravam a emancipação do Brasil em relação à metrópole portuguesa.
- (C) buscavam aprofundar os laços territoriais e econômicos com os holandeses.
- (D) questionavam aspectos da colonização sem reivindicar a independência brasileira.
- (E) uniam províncias na tentativa de formar territórios politicamente autônomos.

QUESTÃO 24

Oliver Cromwell, líder da Revolução Puritana (1642-1649), governou a Inglaterra de 1653 a 1658 como Lorde Protetor. Nesse período, ficou conhecido como "rei sem coroa", porque

- (A) partilhou o seu poder político com o monarca inglês.
- (B) sucedeu legalmente ao rei Stuart Carlos I.
- (C) excluiu do Parlamento os seus adversários políticos.
- (D) aumentou os impostos sobre o comércio marítimo.
- (E) restabeleceu o absolutismo de direito divino.

QUESTÃO 25

Entre 1802 e 1804, Beethoven escreveu a sua Sinfonia nº 3, uma obra fantástica que para muitos estudiosos foi um marco na História da Música. Como demonstração de que essa sinfonia representaria também o momento que a Europa estava vivendo, Beethoven decidiu dedicar uma de suas obras primas a Napoleão Bonaparte, escrevendo então uma longa e honrosa dedicatória ao Cônsul francês. Porém, ao saber que, no momento de sua coroação, Napoleão Bonaparte pegou a coroa da mão do papa Pio VII e coroou a si mesmo, Beethoven ficou furioso!

("A treta entre Napoleão Bonaparte e Beethoven". <https://aventurasnahistoria.uol.com.br>, 23.07.2022. Adaptado.)

A decepção de Beethoven retratada no excerto deve-se ao fato de que as ações de Napoleão Bonaparte foram interpretadas pelo compositor como

- (A) afronta aos rituais estabelecidos pela monarquia francesa.
- (B) desvalorização da obra artística e seus significados políticos.
- (C) desacato à indicação feita pelo papa para seu cargo no consulado.
- (D) traição aos ideais iluministas conquistados na Revolução Francesa.
- (E) desrespeito à separação constitucional entre política e religião.

QUESTÃO 26

Vislumbrando no indígena elevado símbolo da singularidade brasileira, Gonçalves Dias (1823-1864) tomou por incumbência arquitetar uma representação vigorosa e concreta, com o intuito de inspirar um sentimento nativista de pertencimento. Por esse prisma, compreende-se seu nativo frequentemente relacionado à guerra, sempre lutando ou em demonstrações de força.

(Eduardo Oliveira Melo e Raimundo Lima dos Santos. "O indígena pelo olhar de Gonçalves Dias: uma representação multifacetada nas obras 'Primeiros Cantos' e 'Segundos Cantos'". *Cadernos de História*, junho de 2021. Adaptado.)

As referências contidas no excerto revelam que, durante o Segundo Império (1840-1889), a arte brasileira buscava

- (A) a desassociação dos valores românticos.
- (B) a formação de uma identidade nacional.
- (C) a reprodução de temáticas europeias.
- (D) a denúncia da escravização indígena.
- (E) o fim da idealização de nativos.

QUESTÃO 27

Durante o período da Revolução Constitucionalista de 1932, Octávio Teixeira Mendes desenvolveu a matraca, equipamento que possuía manivela e uma roda dentada. Ao ser acionada, os dentes batiam em uma placa de metal e o som simulava uma rajada de metralhadora. A tentativa era evitar o avanço das tropas varguistas.

("Da importância política à invenção da matraca: a participação de Piracicaba na Revolução de 1932". <https://g1.globo.com>, 09.07.2019. Adaptado.)

O excerto evidencia que, durante o conflito mencionado,

- (A) a tradicional aliança política entre paulistas e mineiros foi rompida.
- (B) o exército de Getúlio Vargas utilizou ferramentas diversas no combate.
- (C) o preparo bélico dos dois lados envolvidos na disputa era equivalente.
- (D) a falta de financiamento governamental se deu por negativa da população.
- (E) os artefatos procuraram suprir a ausência de um grande arsenal paulista.

QUESTÃO 28

O Produto Interno Bruto (PIB) é um indicador que mede a atividade econômica de um país. Ele mostra quanto se produz, consome ou investe no país — ou seja, é uma medida do valor dos bens e serviços que o país produz num período de tempo: na agropecuária, indústria e serviços.

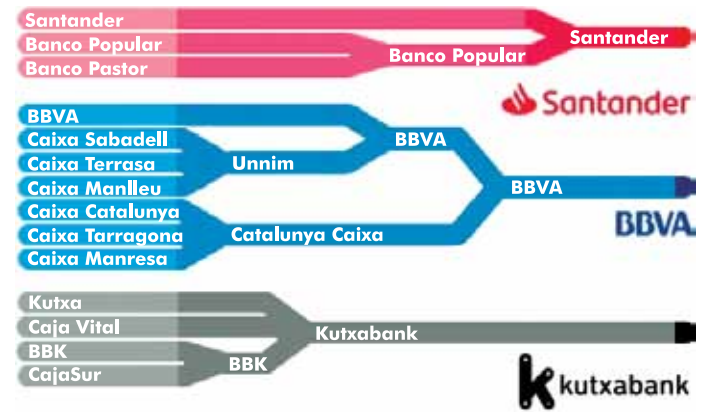
(<https://g1.globo.com>)

O PIB é utilizado para comparar países quanto

- (A) à distribuição de renda e à capacidade de investimentos financeiros de sua população.
- (B) à capacidade de compra e ao valor do salário mínimo de suas economias.
- (C) à qualidade de vida e à renda per capita de sua população.
- (D) à solidez e ao tamanho relativo de suas economias.
- (E) à flexibilização tributária e à paridade cambial de suas economias.

QUESTÃO 29

Examine o esquema.



(<https://elordenmundial.com>. Adaptado.)

O esquema mostra um mecanismo econômico comum a partir do capitalismo financeiro, que tem como consequência

- (A) a flexibilização do capital produtivo pela junção de empresas.
- (B) o controle do mercado por poucas empresas.
- (C) a formação de multinacionais pela eliminação de empresas.
- (D) o domínio de todas as etapas da produção por poucas empresas.
- (E) a especulação do capital financeiro por poucas empresas.

QUESTÃO 30

A presença de vilas em locais perto de metrô, trem e corredor de ônibus será, em parte, preservada, de modo a dificultar que empreendimentos façam a demolição das casas ou sobradinhos para construir prédios sem limite de altura. A mudança não seria um tombamento das vilas, mas uma forma de torná-las menos atraentes ao mercado imobiliário e submetidas a zoneamento mais restritivo.

(www.estadao.com.br. Adaptado.)

A alteração no zoneamento urbano tratada no excerto é elaborada no âmbito

- (A) do Plano Diretor Estratégico.
- (B) do Programa de Hierarquia das Cidades.
- (C) do Projeto da Região Metropolitana.
- (D) do Planejamento da Rede Urbana.
- (E) do Sistema de Regulação do Território.

QUESTÃO 31

No referendo de 2016, o Brexit ganhou por 52% contra 48%. Hoje, segundo a sondagem do site WhatUKThinks.org, 58% votariam para estar na União Europeia, contra 42% que preferiam continuar de fora. Há um “Bregret” — palavra que junta Brexit e regret, isto é, arrependimento. Uma sondagem de novembro de 2022, da YouGov, concluiu que uma em cada cinco pessoas que votaram a favor do Brexit mudaram de ideia. O Reino Unido é a única economia do G7 que ainda não regressou aos níveis de PIB pré-pandemia e as estimativas de gabinetes do governo dizem que a saída da União Europeia irá reduzir, a longo prazo, em 4% a produtividade britânica.

(www.dn.pt. Adaptado.)

A instabilidade econômica, reflexo da saída do Reino Unido da União Europeia, é caracterizada

- (A) pela estratégia de priorizar as demandas do mercado interno, decisão que compromete a competitividade das indústrias leves.
- (B) pelo fim dos repasses financeiros previstos no Plano Marshall, acordo regional para subsidiar os setores produtivos.
- (C) pelo rígido controle fiscal implantado nas áreas de fronteira, burocracia esperada aos países isolados do comércio internacional.
- (D) pelo retorno do país às normas do Acordo de Schengen, conjunto de leis restritivas que regulam as economias dos países de fora do bloco econômico.
- (E) pela perda nas taxas aduaneiras especiais, condição de privilégio garantida aos membros do bloco econômico.

QUESTÃO 32

Em novembro de 2022, a empresa de pesquisa em inteligência artificial sem fins lucrativos OpenAI anunciou sua nova ferramenta de processamento de linguagem natural, o ChatGPT, um chatbot projetado para simular conversação humana, em resposta a solicitações ou perguntas. ChatGPT é um modelo grande de linguagem (Large Language Model — LLM), com 175 bilhões de parâmetros, treinado em uma imensa base de dados, capaz de aprender de forma autônoma e produzir textos sofisticados, aparentemente inteligentes. Os parâmetros são chave para os algoritmos de aprendizado de máquina, pois representam aquilo que é aprendido pelo modelo com os dados de treinamento. Para entender o impacto dessa tecnologia, além do deslumbramento inicial que capturou a imaginação das pessoas, são necessários alguns conhecimentos multidisciplinares para saber interpretar significados, decidir usos e aplicações.

(<https://cienciahoje.org.br>. Adaptado.)

Considerando a atual etapa na periodização do espaço geográfico, o marco histórico que revolucionou e contribuiu para o surgimento da ferramenta problematizada no excerto foi

- (A) a Revolução Inglesa, que dispersou a lógica corporativa das empresas pelo mundo.
- (B) o Keynesianismo, que destacou o papel indutor da esfera pública nas inovações.
- (C) a Revolução Técnico-Científica, que estimulou investimentos em pesquisa e desenvolvimento.
- (D) o Fordismo, que associou a eficiência produtiva à sociedade de consumo.
- (E) a Revolução Industrial, que automatizou processos para elevar a produtividade.

QUESTÃO 33

Analise o mapa.



(www.portoferreirahoje.com.br. Adaptado.)

Considerando a relação geográfica entre fixos e fluxos, o mapa apresenta um trecho de

- (A) transposição de águas de grandes aquíferos para rios perenes, o que potencializa a irrigação agrícola no campo brasileiro.
- (B) avanço da frente pioneira por meio do transporte rodoviário, o que estimula o mercado de venda de terras.
- (C) instalação de internet por meio de cabos de fibra óptica, o que aumenta a integração regional no país.
- (D) expansão de parques eólicos com a disposição de novas turbinas, o que beneficia a matriz energética nacional.
- (E) escoamento de commodities por meio do transporte ferroviário, o que reduz custos logísticos.

QUESTÃO 34

A população chinesa entre 16 e 59 anos de idade soma atualmente cerca de 875 milhões de pessoas, que representam pouco mais de 60% do total de pessoas do país. Espera-se que esse número caia ainda mais, em 35 milhões, ao longo dos próximos cinco anos, segundo uma estimativa oficial do governo chinês em 2021. “A estrutura demográfica da China em 2018 era similar à do Japão em 1992”, afirma Yi Fuxian, cientista sênior em ginecologia e obstetria da Universidade de Wisconsin-Madison, nos Estados Unidos. “E a estrutura demográfica da China em 2040 será similar à do Japão em 2020”.

(www.bbc.com. Adaptado.)

A transformação da estrutura demográfica chinesa, problematizada no excerto, demonstra

- (A) a diminuição da população economicamente inativa e a diminuição da taxa de natalidade.
- (B) o aumento da população absoluta e a diminuição da taxa de migração.
- (C) a diminuição da população economicamente ativa e o aumento do envelhecimento populacional.
- (D) o aumento da mortalidade infantil e o aumento da população relativa.
- (E) a diminuição da expectativa de vida e o aumento da taxa de fecundidade.

QUESTÃO 35

Os conjuntos numéricos P e Q são dados, respectivamente, por $P = \{x \in \mathbb{Z} \mid -2 \leq x \leq 2\}$ e $Q = \{x \in \mathbb{N} \mid x < 5\}$.

Com base nessas informações, o conjunto $R = P \cap Q$ é expresso por

- (A) $R = \{x \in \mathbb{N} \mid x \leq 2\}$
- (B) $R = \{x \in \mathbb{N} \mid x < 5\}$
- (C) $R = \{x \in \mathbb{Z} \mid x > -2 \text{ e } x < 5\}$
- (D) $R = \{x \in \mathbb{Z} \mid x \geq -2 \text{ e } x < 5\}$
- (E) $R = \{x \in \mathbb{Z} \mid x \geq -2 \text{ e } x \leq 5\}$

QUESTÃO 36

O número real $1,22 \dots$, em que o algarismo 2 à direita da vírgula se repete infinitamente, pode ser representado por $1,\overline{2}$. Considerando essa representação, o valor da expressão numérica $\frac{0,\overline{4}}{2,\overline{7}} + \frac{2}{0,25}$ é:

- (A) $\frac{104}{25}$
- (B) $\frac{109}{25}$
- (C) $\frac{204}{25}$
- (D) $\frac{209}{25}$
- (E) $\frac{404}{25}$

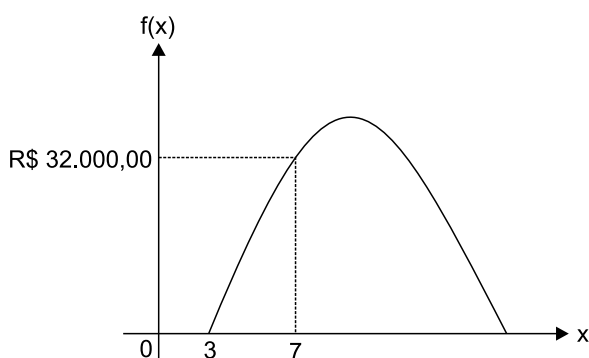
QUESTÃO 37

Considere a função $f: \mathbb{R} \rightarrow \mathbb{R}$ definida por $f(x) = 4x - 5$. Sabendo que $k \in \mathbb{R}$ satisfaz a relação $f(k+1) - f(-k) = 3f(k) - 1$, então k pertence ao intervalo

- (A) $[-1, 1]$.
- (B) $[2, 6]$.
- (C) $[7, 10]$.
- (D) $[11, 15]$.
- (E) $[16, 21]$.

QUESTÃO 38

Analise o gráfico que apresenta o lucro mensal, em R\$, de uma empresa e que é modelado pela função $f(x) = -1000x^2 + bx + c$, em que $b, c \in \mathbb{R}$.



Com base nas informações do gráfico, o lucro máximo da empresa foi de

- (A) R\$ 33.000,00.
- (B) R\$ 34.000,00.
- (C) R\$ 35.000,00.
- (D) R\$ 36.000,00.
- (E) R\$ 37.000,00.

QUESTÃO 39

A desvalorização, em reais, de certo automóvel é representada pela lei $d(x) = 50000(4^{-0,02x})$, em que x é dado em anos. Dessa forma, esse automóvel valerá metade do seu preço inicial após

- (A) 05 anos.
- (B) 10 anos.
- (C) 15 anos.
- (D) 20 anos.
- (E) 25 anos.

QUESTÃO 40

Um caixa eletrônico contém quantidades de cédulas de R\$ 10,00, R\$ 50,00 e R\$ 100,00. Sabe-se que a quantidade total de cédulas é 120 e que elas somam juntas R\$ 7.120,00. Nessas condições, se as quantidades de cédulas de R\$ 10,00, R\$ 50,00 e R\$ 100,00 formam, nessa ordem, uma progressão aritmética, então o valor total das cédulas de R\$ 10,00 é

- (A) R\$ 120,00.
- (B) R\$ 320,00.
- (C) R\$ 1.000,00.
- (D) R\$ 2.000,00.
- (E) R\$ 4.800,00.

QUESTÃO 41

Em uma pequena empresa, há 2 economistas, 3 estatísticos e 3 programadores. Eles pretendem formar equipes de trabalho com 4 pessoas. O número de equipes diferentes que podem ser compostas contando com pelo menos um economista é

- (A) 40.
- (B) 55.
- (C) 70.
- (D) 110.
- (E) 125.

QUESTÃO 42

Três dados cúbicos não viciados com faces numeradas de 1 a 6 são lançados ao acaso. A probabilidade de que o produto dos números nas faces superiores seja ímpar é

- (A) $\frac{1}{8}$
- (B) $\frac{1}{6}$
- (C) $\frac{1}{4}$
- (D) $\frac{1}{3}$
- (E) $\frac{1}{2}$

QUESTÃO 43

José fez uma aplicação a juros simples, calculados anualmente, por um período de 2 anos. Sabe-se que a razão entre o montante da aplicação e o capital aplicado vale 1,1. Com base nessas informações, se o valor dos juros da aplicação foi de R\$ 1.000,00, então os valores da taxa de juros anual e do capital aplicado são, respectivamente,

- (A) 0,5% e R\$ 10.000,00.
- (B) 1% e R\$ 10.000,00.
- (C) 5% e R\$ 10.000,00.
- (D) 10% e R\$ 11.000,00.
- (E) 20% e R\$ 11.000,00.

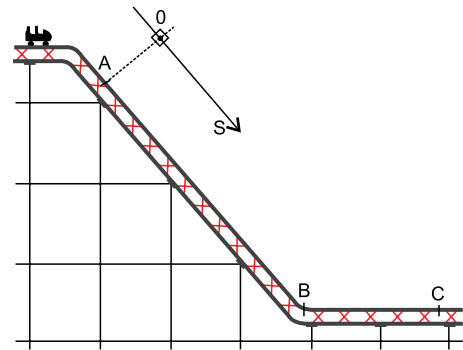
QUESTÃO 44

Na prateleira da estante de um aluno de economia existem 3 livros sobre probabilidade, 2 livros sobre estatística e 3 livros sobre matemática financeira. Com base nessas informações, o número de diferentes maneiras de colocar esses 8 livros na prateleira, um ao lado do outro, de modo que livros de um mesmo assunto permaneçam juntos é

- (A) 36.
- (B) 72.
- (C) 144.
- (D) 216.
- (E) 432.

QUESTÃO 45

Um grupo de estudantes passou uma tarde em um parque de diversões coletando dados nos brinquedos como atividade de campo para suas aulas de física. Um desses brinquedos era a montanha-russa. Nesse brinquedo, mediu-se a posição do carrinho, em função do tempo, no trajeto ABC, indicado na figura.

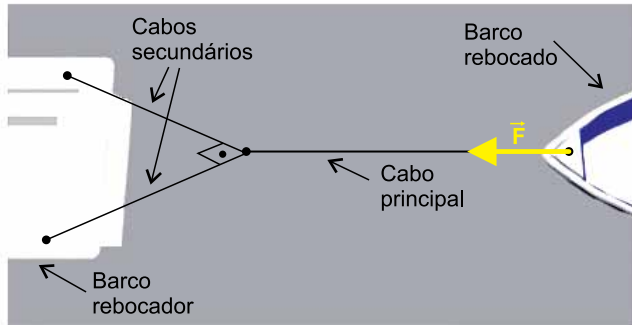


Desconsiderando as dimensões do carrinho e sabendo que no trecho AB ele desenvolveu um movimento retilíneo uniformemente acelerado e que, no trecho BC, ele desenvolveu um movimento retilíneo uniforme, o gráfico que representa a posição (S), em função do tempo (t), do carrinho, no trecho ABC é:

- (A)
- (B)
- (C)
- (D)
- (E)

QUESTÃO 46

Rebocadores são barcos de pequeno porte equipados com motores de grande potência. Eles são utilizados em serviços de atracação e desatracação de grandes navios nos portos. Considere que um barco rebocador esteja rebocando outro barco em linha reta e com velocidade escalar constante, puxando-o pelo cabo principal com uma força \vec{F} de intensidade 160 kN, paralela ao nível da água, conforme a figura.



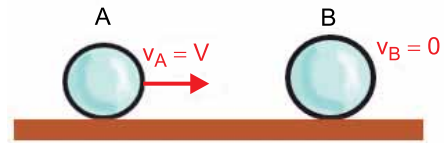
(<http://cslmarinharia.com.br>. Adaptado.)

Sabendo que os dois cabos secundários presos ao barco rebocador fazem entre si um ângulo de 90° , a intensidade da força de tração que cada um desses cabos exerce sobre o barco rebocador é de

- (A) 80 kN
- (B) $80\sqrt{2}$ kN
- (C) 160 kN
- (D) $160\sqrt{2}$ kN
- (E) $320\sqrt{2}$ kN

QUESTÃO 47

Uma criança estava brincando com bolinhas de gude em uma superfície plana e horizontal. Em uma jogada, essa criança lançou uma bolinha A, de massa m , contra outra bolinha B, de massa $1,5m$, inicialmente em repouso. Imediatamente antes de colidir contra a bolinha B, a bolinha A tinha velocidade v , horizontal e para a direita.



Sabe-se que a colisão entre as bolinhas foi frontal e que, imediatamente após a colisão, a bolinha B tinha velocidade de módulo $\frac{v}{3}$, para a direita. Admitindo a conservação da quanti-

dade de movimento do sistema formado pelas bolinhas nessa colisão, a bolinha A tinha, imediatamente após a colisão, velocidade de módulo

- (A) $\frac{v}{2}$, para a esquerda.
- (B) $\frac{v}{3}$, para a esquerda.
- (C) $\frac{v}{3}$, para a direita.
- (D) $\frac{v}{2}$, para a direita.
- (E) $\frac{v}{6}$, para a direita.

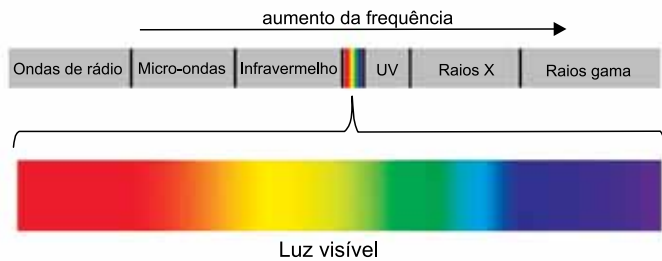
QUESTÃO 48

Para obter 3 litros de água a 40°C , uma pessoa decide misturar um volume V_1 de água a 20°C com um volume V_2 de água a 80°C . Considerando que só haverá troca de calor entre as massas de água colocadas em contato, os valores de V_1 e de V_2 são, respectivamente,

- (A) 2,5 L e 0,5 L.
- (B) 2,2 L e 0,8 L.
- (C) 1,5 L e 1,5 L.
- (D) 1,8 L e 1,2 L.
- (E) 2,0 L e 1,0 L.

QUESTÃO 49

Os fótons podem ser entendidos como pequenos pacotes que, propagando-se com a velocidade da luz, transportam a energia das radiações eletromagnéticas. A energia contida em um fóton é calculada pela equação $E = h \times f$, em que h é uma constante positiva e f é a frequência da radiação. A figura apresenta o espectro das ondas eletromagnéticas e, em detalhes, a estreita faixa da luz visível compreendida entre o infravermelho e o ultravioleta.

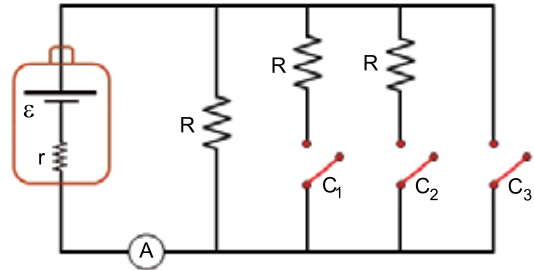


A respeito da radiação eletromagnética propagando-se no vácuo, tem-se que

- (A) fótons de radiações que estão fora do espectro da luz visível transportam mais energia do que os fótons da luz visível.
- (B) a energia transportada por um fóton diminui com o aumento da frequência da radiação.
- (C) um fóton da luz verde transporta mais energia do que um fóton da luz vermelha.
- (D) fótons de cores diferentes transportam a mesma quantidade de energia.
- (E) das cores que compõem o espectro da luz visível, aquela cujos fótons transportam mais energia é a vermelha.

QUESTÃO 50

Um circuito elétrico foi montado com um gerador de força eletromotriz constante ε e resistência interna r , três resistores ôhmicos idênticos de resistência R cada um, um amperímetro ideal, três chaves interruptoras C_1 , C_2 e C_3 , também ideais e fios de resistência desprezível. Inicialmente as chaves estão abertas e, uma vez fechadas, assim permanecem.



Se as chaves C_1 , C_2 e C_3 forem fechadas, uma de cada vez, nessa ordem, a indicação no amperímetro

- (A) será cada vez maior.
- (B) será cada vez menor.
- (C) aumentará até o fechamento de C_2 e diminuirá com o fechamento de C_3 .
- (D) diminuirá até o fechamento de C_2 e permanecerá inalterada com o fechamento de C_3 .
- (E) aumentará até o fechamento de C_2 e será nula com o fechamento de C_3 .

TEXTO 1

Certos usos de Inteligência Artificial (IA) têm despertado preocupação entre algumas pessoas, porque tais ferramentas representam uma revolução na forma de serem produzidos conteúdos criativos, científicos e educacionais. Essa preocupação ocorre porque essas ferramentas agora são capazes de desempenhar atividades que, até pouco tempo atrás, só poderiam ser feitas por humanos.

Para se ter uma ideia, o ChatGPT funciona da seguinte forma: a pessoa acessa um chat para interagir com a ferramenta e solicitar qualquer tipo de informação; a IA, utilizando uma base de dados gigantesca, é capaz de responder ao usuário, poupando o esforço dele de pesquisar e de estruturar um texto para explicar o conteúdo. A partir desse panorama, é possível compreender o porquê de a IA ter se tornado um motivo de medo para o meio educacional, abrindo espaço inclusive para a desinformação.

Sobre esse debate, Anselmo Cukla, professor do Centro de Tecnologia da Universidade Federal de Santa Maria (UFSM), argumenta que a IA apresenta desafios para os seus usuários, no entanto, assim “como qualquer ferramenta, quando mal utilizada, apresenta resultados fracos ou sem sentido”. Essa explicação do professor diz respeito ao modo de funcionamento das IAs, que, diferentemente do que se idealiza, não são capazes de atender a todas as demandas com 100% de precisão. Cukla não acredita que a IA afetará o avanço acadêmico, porque, embora possua a capacidade de processar mais dados que humanos, ela não é capaz de raciocinar e de escrever textos com novas ideias e conclusões originais.

(Laurent Keller. “Devemos temer o uso da Inteligência Artificial na educação?”. www.ufsm.br, 13.06.2023. Adaptado.)

TEXTO 2

Bill Gates, fundador visionário da Microsoft, traz uma perspectiva intrigante para o campo educacional, destacando a Inteligência Artificial (IA) como um agente revolucionário no processo de aprendizagem das crianças. De acordo com Gates, em um futuro próximo, a IA terá a capacidade de instruir habilidades de leitura e escrita às crianças, processo que duraria apenas 18 meses.

Um estudo recente, realizado pela empresa BTR Consulting, revelou que 64% dos meninos com idades entre 10 e 15 anos na América Latina já tiveram contato com o ChatGPT. Essa constatação evidencia que tal IA já faz parte do cotidiano de muitas crianças, proporcionando interações e diálogos que auxiliam no processo de aprendizagem. Os resultados obtidos na pesquisa indicam que essa IA é capaz de manter conversas fluidas, ajudar os alunos em avaliações e até mesmo auxiliá-los na realização de trabalhos práticos.

A habilidade que a tecnologia possui para compreender diferentes perspectivas das pessoas e de desenvolver empatia pode ter um impacto profundo no desenvolvimento das crianças, aprimorando a bússola moral delas e proporcionando uma compreensão mais abrangente do mundo. Ou seja, o potencial educacional da IA pode ser verdadeiramente impressionante.

(Gabriela Figueiredo. “Previsão de Bill Gates sobre Inteligência Artificial é muito preocupante”. <https://pronatec.pro.br>, 19.05.2023. Adaptado.)

TEXTO 3

Lançado 2022, o ChatGPT vem causando furor entre as pessoas. Quais as transformações essa ferramenta e outras relacionadas à Inteligência Artificial (IA) podem provocar na educação?

“Uma questão que assusta os professores é a questão do plágio (cópia). A IA faria o trabalho de conexão dos conteúdos, o que poderia ser utilizado para burlar a forma como a avaliação é realizada hoje”, afirma Fabrício Spricigo, pedagogo do *campus* de Criciúma do Instituto Federal de Santa Catarina (IFSC). Segundo explica a professora Michele Alda Rosso Guizzo, doutora em Informática na Educação pela Universidade Federal do Rio Grande do Sul (UFRGS), “O ChatGPT põe em xeque questões de autoria e produção de conhecimento, e esses são os principais resultados que o professor espera obter com uma boa aula. Assim, a utilização de uma ferramenta que ‘pensa’ pelo aluno assusta com a ideia de que não será mais possível observar no dia a dia a evolução da aprendizagem dos nossos estudantes”.

Decidiu-se questionar ao próprio ChatGPT o que ele pensa sobre a questão. Perguntou-se à plataforma: “os estudantes não ficarão dependentes da ferramenta? Não deixarão de aprender por conta própria, sabendo que as respostas estarão todas aqui no ChatGPT?”. A resposta foi a seguinte: “é possível que alguns estudantes possam ficar mais dependentes e, como resultado, possam perder o hábito de aprender por conta própria”.

(Daniel Cassol. “Quais os impactos do ChatGPT e da Inteligência Artificial na Educação?”. <https://ifsc.edu.br>, 28.02.2023. Adaptado.)

Com base nos textos apresentados e em seus próprios conhecimentos, escreva um texto dissertativo-argumentativo, empregando a norma-padrão da língua portuguesa, sobre o tema:

OS IMPACTOS DO USO DA IA NA APRENDIZAGEM DOS ESTUDANTES

Os rascunhos não serão considerados na correção.

1	
2	
3	
4	
5	
6	
7	
8	
9	
10	
11	
12	
13	
14	
15	
16	
17	
18	
19	
20	
21	
22	
23	
24	
25	
26	
27	
28	
29	
30	
31	
32	
33	

RASCUNHO

NÃO ASSINE ESTA FOLHA

RASCUNHO

RASCUNHO

